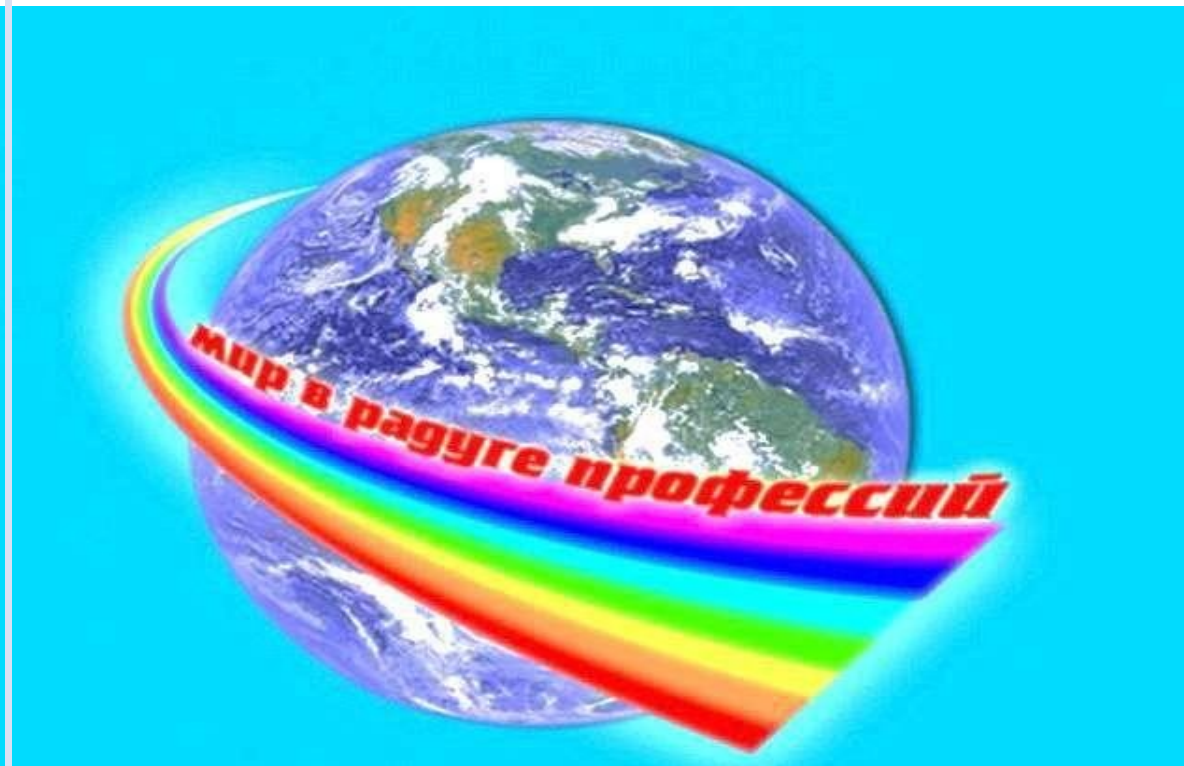


ГБОУ школа – интернат № 111 г.о. Самара

# МОДЕЛЬ ПРОФИОРИЕНТАЦИОННОЙ РАБОТЫ

ГБОУ школы – интерната № 111



## **Модель профориентационной работы «Мой выбор профессии»**

Выбор профессии, или профессиональное самоопределение - основа самоутверждения человека в обществе, одно из главных решений в жизни. Важным шагом на пути к достижению этой цели является подготовка школьника к осознанному профессиональному выбору. Правильный и вовремя сделанный выбор – это начало пути к успеху, к самореализации, к психологическому и материальному благополучию в будущем.

Выбор будущей профессии является значимой проблемой для старшеклассников. Как показывает практика, к окончанию школы учащиеся, особенно девятых классов, испытывают затруднения в выборе профессии, плохо ориентируются в мире профессий, востребованных современным рынком труда, не знают особенностей большинства из них.

Взросшие требования современного общества к уровню профессиональной подготовки делают актуальными проблемы профессиональной ориентации выпускников учреждений образования, поскольку их профессиональные намерения не всегда соответствуют потребностям региональной экономики в кадрах определенных профессий.

В настоящее время у молодёжи достаточно широкие возможности профессионального выбора и созданы благоприятные условия для его реализации. Однако сам выбор становится сложнее, так как серьезное влияние на него оказывают стремительное развитие науки и техники, растущая интенсивность информационного потока.

На помощь учащимся приходит профессиональная ориентация – научно обоснованная система мероприятий, направленная на содействие молодёжи в профессиональном самоопределении с учётом потребности отраслей экономики в кадрах, интересов, склонностей, способностей и физиологических возможностей личности.

Поэтому главной задачей ГБОУ школы – интерната № 111 совершенствование форм и методов профориентационной работы и умения

применять их на практике.

Реализация этой задачи предполагает систематизацию взаимодействия всех заинтересованных муниципальных и социальных институтов, которая может быть отражена в модели профориентационной работы ГБОУ № 111.

Одна из главных проблем профориентации заключается в необходимости преодоления противоречия между объективно существующими потребностями рынка труда в сбалансированной структуре кадров и традиционно сложившимися субъективными профессиональными устремлениями молодежи.

Указанный фактор приводит к появлению избытка специалистов в одних отраслях и дефициту в других. Это, безусловно, сказывается на эффективности экономического развития города Самара. Востребованными на рынке труда в настоящий момент являются следующие специальности: строители, водители, электрогазосварщики, швеи, слесари, токари, продавцы и другие.

Данные мониторинга профессионального самоопределения выпускников ГБОУ № 111 2021 года выпуска показывают, что большинство выпускников 9-го класса ориентированы на поступление учебные заведения.

Наибольшей популярностью у наших выпускников 9-ых классов пользуются специальности такие профессии как: строители, электрогазосварщики, швеи, слесари, токари, продавцы и другие. С учётом государственной политики, профориентационную работу с учащейся молодежью необходимо направить на повышение социальной значимости рабочих профессий в целях привлечения выпускников в учреждения профессионально-технического и среднего специального образования, что будет способствовать решению проблемы нехватки рабочих кадров в г. Самара

Перед образовательной организацией стоит важная задача – помочь выпускнику в проектировании своего будущего образовательного и профессионального маршрута, обеспечить полноценное психическое и личностное развитие каждого ребенка, раскрытие его интеллектуальных

способностей, и, наконец, подготовка учащихся к социальному и профессиональному становлению. Одним из способов решения проблемы профессиональной подготовки является профильное обучение или дифференциация.

Данная модель направлена на помощь школьникам в выборе профессии, на достижение результатов поставленных задач.

**Цель:** совершенствование профориентационной работы в образовательной организации с учётом личностных особенностей учащихся и социально-экономических потребностей.

- **Задачи:** создать условия для проведения системной, квалифицированной и комплексной профориентационной работы на основе кадровых потребностей города;
- формировать у обучающихся осознанный подход к выбору профессии в соответствии с интересами и склонностями каждого;
- формировать у школьников знаний об организации производства страны, современном оборудовании, о путях профессиональной подготовки.
- развивать интерес к будущей профессии, формирование у учащихся положительной мотивации к трудовой деятельности и внутренней готовности к осознанному и самостоятельному выбору жизненного и профессионального пути.
- оптимизировать систему межведомственного взаимодействия школы с учреждениями дополнительного и профессионального образования, а также с предприятиями города;
- обеспечить методическое сопровождение педагогических кадров по организации профориентационной работы с обучающимися;
- создать условия для формирования осознанного выбора профессии в соответствии со своими способностями, психофизическими данными и потребностями общества.

- формирование у обучающихся осознанного подхода к выбору профессии в соответствии с интересами и склонностями каждого;
- формирование у учащихся навыков самостоятельной познавательной деятельности, подготовка их к решению задач различного уровня сложности.
- развитие у учащихся мотивации к научно-исследовательской деятельности.
- обеспечение методического сопровождения педагогических кадров по организации профориентационной работы с обучающимися.

**Предполагаемый результат**-реализация модели профориентационной работы в образовательной организации – это эффективный алгоритм поддержки профориентационных задач, обозначенных в планах развития города, области.

### **Сопровождение профориентации школьников в ГБОУ № 111**

Организация и проведение профориентационной работы в образовательной организации основывается на использовании нормативной правовой документации Российской Федерации:

1. Закон ФЗ-273 от 29.12.2012 «Об образовании в Российской Федерации»;
2. Концепция долгосрочного социально-экономического развития Российской Федерации на период до 2020 года /Распоряжение Правительства РФ от 17.11.2008 №1662-р/;
3. Об утверждении положения о службе практической психологии в системе Министерства образования Российской Федерации /Приказ Министерства образования РФ от 22.10.1999 №636/;
4. О состоянии и перспективах развития службы практической психологии образования в Российской Федерации /Решение Коллегии Министерства образования РФ от 29.03.1995 №7/1/;
5. Приложение 1. «Положение о службе практической психологии образования в Российской Федерации»;

6. Приложение 2. «Статус практического психолога службы практической психологии образования»;
7. Об утверждении положения о профессиональной ориентации и психологической поддержке населения в Российской Федерации /Постановление министерства труда и социального развития РФ от 27.09.1996 №1/ (полный текст Постановления приводится в Приложении 1.);
8. Об утверждении положения об организации профессиональной ориентации в Федеральной государственной службе занятости /Приказ ФСЗ России от 02.02.1994 №15 (Д)/;
9. Концепция профильного обучения на старшей ступени общего образования /Приказ Министерства образования РФ от 18.07.2002 №2783/;
10. Об утверждении федерального базисного учебного плана и примерных учебных планов для образовательных учреждений РФ, реализующих программы общего образования /Приказ министерства образования РФ от 09.03.2004 № 1312/;
11. Об использовании этических норм профконсультанта службы занятости /Письмо ФСЗ РФ от 15.09.94 №С-3-8-31/.
12. Письмо Департамента государственной политики в образовании Министерства образования и науки Российской Федерации от 04.03.2010г. №03-412 «О методических рекомендациях по вопросам организации профильного обучения».
13. Письмо Департамента государственной политики в образовании Министерства образования и науки Российской Федерации от 04.03.2010г. №03-413 «О методических рекомендациях по реализации элективных курсов».
14. Концепция организационно-педагогического сопровождения профессионального самоопределения обучающегося в условиях непрерывного образования (проект ФИРО).

Данная работа планируется с учётом материально-технической базы и методического обеспечения образовательной организации.

### **Принципы**

В основу программы сопровождения профессиональной ориентации обучающихся положены следующие принципы, которыми должны руководствоваться все участники:

- 1. Принцип сознательности.** Ориентация учащихся на возможность быть полезными обществу, реализуя свои потребности способности.
- 2. Принцип соответствия потребностей личности и общества.** Ориентация учащихся на согласование личных интересов, склонностей, способностей с потребностями общества в кадрах определенной профессии (связь личностного и общественного аспектов выбора профессии). Нарушение этого принципа приводит к несбалансированности в профессиональной структуре кадров.
- 3. Принцип активности в выборе профессии.** Ориентация учащихся на активный самостоятельный поиск профессии. В этом большую роль призваны сыграть: практическая проба сил самих учащихся в процессе трудовой и профессиональной подготовки, советы родителей и их профессиональный опыт, поиск и чтение (по интересующей теме) литературы, работа во время практики и многое другое.
- 4. Принцип развития.** Ориентация на выбор такой профессии, которая давала бы личности возможность повышения квалификации, увеличения заработка по мере увеличения опыта и профессионального мастерства, участия в общественной работе, удовлетворения культурных потребностей личности, потребностей в жилье, отдыхе и т. п.
- 5. Принцип связи с жизнью.** Ориентация учащихся на возможность быть запрошенными рынком труда после получения профессионального образования.

**6. Принцип практикоориентированности.** Создание условий для осуществления учащимися профессиональных проб (только в процессе осуществления деятельности проявляются потребности-способности личности).

**7. Принцип систематичности и преемственности.** Проведение профессиональной ориентации с первого по одиннадцатый классы в виде мероприятий, соответствующих возрастным психологическим особенностям личности, при условии их преемственности из класса в класс.

**8. Принцип взаимосвязи действий участников профориентационной работы.** Целенаправленность и взаимообусловленность действий и мероприятий, осуществляемых различными социальными институтами (семьей, общеобразовательной и профессиональной школами, учреждениями и организациями, включенными в систему профориентационной работы), в результате чего при определении личностью своего профессионального пути осуществляется согласование интересов личности, общества и государства.

**9. Принцип взаимосвязи диагностического и воспитательного подходов к проведению профориентационной работы.** Недопустимость противопоставления одного подхода другому. Каждый из них решает свои задачи.

**10. Принцип дифференцированности и индивидуального подхода** к учащимся в зависимости от возраста и уровня сформированности их профессиональных интересов, различий в ценностных ориентациях и жизненных планах, уровня успеваемости.

**11. Принцип оптимального сочетания различных форм и методов работы.** Применение традиционных и инновационных методов и форм воспитательной работы в зависимости от цели и содержания этой работы с учетом возрастных, социальных и индивидуальных особенностей обучающихся и их родителей.



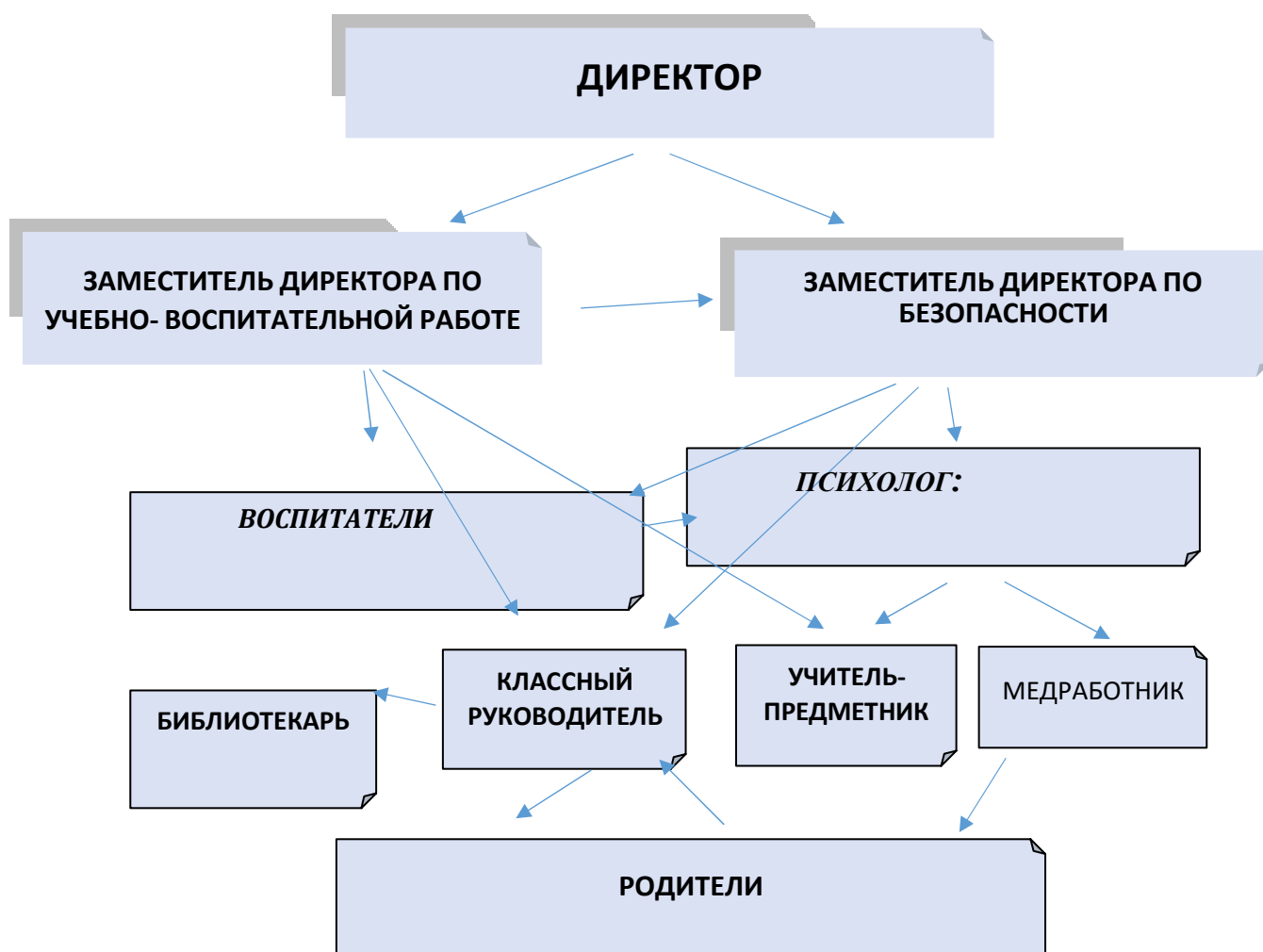
При проведении профориентационной работы необходимо соблюдать права личности на свободный выбор профессии, учитывать ее призвание, способности, профессиональную подготовку, уровень образованности. Важно помнить, что профориентационная работа в школе приносит пользу только тогда, когда к профориентационной работе привлечён весь коллектив школы.

При построении системы профориентации, являющейся комплексной проблемой, учитываются следующие **аспекты**:

1. Экономический (*изучение демографической структуры трудовых ресурсов рынка труда*);
2. Социальный (*выявление общественного мнения молодёжи о популярности профессий*);
3. Психологический (*диагностирование профессионально – значимых свойств личности*);
4. Медико – физиологический (*определение психофизиологических особенностей состояния здоровья*);
5. Педагогический (*поиск путей и методов профориентационной работы*).

При планировании профориентационной работы с обучающимися необходимо определить уровни функционального взаимодействия внутри образовательного учреждения.

**Структура деятельности педколлектива  
по проведению профориентационной работы в ОО:**



*Директор* контролирует работу субъектов по сопровождению профессиональной ориентации школьников в образовательном учреждении.

Функции *заместителя директора по учебно-воспитательной работе*:

- выработка стратегии взаимодействия субъектов, ответственных за педагогическую поддержку самоопределения школьников с целью согласования и координации их деятельности;

поддержание связей общеобразовательной организации с социальными партнерами, влияющими на самоопределение учащихся основной

и старшей школы;

- планирование работы педагогического коллектива по формированию готовности учащихся к профильному и профессиональному самоопределению в соответствии с концепцией и образовательной программой общеобразовательного учреждения;

- осуществление анализа и коррекции деятельности педагогического коллектива по данному направлению (консультации учителей-предметников, классных руководителей по организации системы учебно-воспитательной работы, направленной на самоопределение учащихся: профпросвещение, профконсультирование, профдиагностика определение индивидуальной образовательной траектории;

- создание ученических производственных бригад, организация летней трудовой практики;

- организация участия одаренных детей в предметных олимпиадах разного уровня;

- организация системы повышения квалификации классных руководителей (тьюторов, кураторов), учителей-предметников, школьного психолога по проблеме самоопределения учащихся;

- осуществление контролирующих функций работы классных руководителей (тьюторов, кураторов), учителей-предметников, школьного психолога по проблеме профильного и профессионального самоопределения учащихся;

- организация занятий учащихся в сети предпрофильной подготовки и профильного обучения;

***Классный руководитель:*** опираясь на концепцию, образовательную программу и план воспитательной работы школы:

- составляет для конкретного класса (группы) план педагогической поддержки самоопределения учащихся, включающий

разнообразные формы, методы, средства, активизирующие познавательную, творческую активность школьников;

- организует индивидуальные и групповые профориентационные беседы, диспуты, конференции;
- ведет психолого-педагогические наблюдения склонностей учащихся (данные наблюдений, анкет, тестов фиксируются в индивидуальной карте ученика);
- помогает обучающемуся проектировать индивидуальную образовательную траекторию, моделировать варианты профильного обучения и профессионального становления, осуществлять анализ собственных достижений, составлять собственный портфолио;
- организует посещение учащимися дней открытых дверей в вузах и средних профессиональных учебных заведениях;
- организует тематические и комплексные экскурсии учащихся на предприятия;
- оказывает помощь школьному психологу в проведении анкетирования, учащихся и их родителей по проблеме самоопределения;
- проводит родительские собрания по проблеме формирования готовности учащихся к профильному и профессиональному самоопределению;
- организует встречи учащихся с выпускниками школы — студентами вузов, средних профессиональных учебных заведений.

***Учителя - предметники:***

- способствуют развитию познавательного интереса, творческой направленности личности школьников, используя разнообразные методы и средства: проектную деятельность, деловые игры, семинары, круглые столы, конференции, предметные недели, олимпиады, факультативы, конкурсы стенных газет, домашние сочинения и т.д.;
- обеспечивают профориентационную направленность уроков, формируют у учащихся общетрудовые, профессионально важные

навыки;

- способствуют формированию у школьников адекватной самооценки;
- проводят наблюдения по выявлению склонностей и способностей

учащихся;

- адаптируют учебные программы в зависимости от профиля класса,

особенностей учащихся;

- организуют ознакомительные экскурсии учащихся на предприятия;
- проводят встречи учащихся с родителями – представителями различных профессий;
- знакомят учащихся с миром профессий;
- учат работе по формированию портфолио.

#### ***Библиотекарь:***

- регулярно подбирает литературу для учителей и учащихся в помощь выбору профессии (по годам обучения) и профориентационной работе;
- изучает читальские интересы учащихся и рекомендует им литературу, помогающую в выборе профессии; организует выставки книг о профессиях и читательские диспуты-конференции на темы выбора профессии;
- обобщает и систематизирует методические материалы, справочные данные о потребностях региона в кадрах и другие вспомогательные материалы (фотографии, вырезки, схемы, проспекты, программы, описания профессий);
- регулярно устраивает выставки литературы о профессиях по сферам и отраслям (машиностроение, транспорт, строительство, в мире искусства и т.д).

#### ***воспитатель:***

- способствует формированию у школьников группы риска адекватной самооценки, поскольку, как правило, у таких детей она занижена;
- оказывает педагогическую поддержку детям группы риска в процессе их профессионального и жизненного самоопределения;
- осуществляет консультации учащихся по социальным вопросам;



При проведении мероприятий профессиональной направленности считаем целесообразным использовать различные формы и методы работы.



### **Критерии оценки эффективности профориентационной работы**

- 1) Когнитивный (достаточность информации и пути её получения).
- 2) Мотивационно-ценностный (потребность в выборе профессии, сформированное отношение к труду, как жизненной ценности).
- 3) Деятельностно-практический (степень самопознания, наличие обоснованного профплана).

### **Материально-техническое, информационное обеспечение**

1. Пополнение библиотечного фонда специальной литературой по профориентационной работе, медиатеки сведениями из интернета.

Организация рекламной деятельности.